



KADINA YÖNCELİK



Şiddetle Mücadele

KADINA YÖNELİK ŞİDDET NEDİR?

Kadınlara, yalnızca kadın oldukları için uygulanan ve kadınları etkileyen cinsiyete dayalı ayrımcılık ile fiziksel, cinsel, psikolojik veya ekonomik açıdan zarar görmeleriyle veya acı çekmeleriyle sonuçlanan veya sonuçlanması muhtemel her türlü tutum ve davranış, KADINA YÖNELİK ŞİDDETTİR.

Şiddet Türleri

Fiziksel Şiddet



Sözlü Şiddet



Cinsel Şiddet



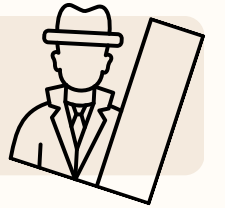
Psikolojik Şiddet



Ekonomik Şiddet



Tek Taraflı Israrlı Takip



ŞİDDETİN YAYGINLIĞI



2023 yılında Türkiye'de en az 350 kadın erkekler tarafından öldürüldü. Bu cinayetlerin %60'ı, kadınların kendi evlerinde gerçekleşti. Genellikle failer eski eşler veya partnerler oldu.



Türkiye'de kadınların %38'i yaşamlarında en az bir kez fiziksel veya cinsel şiddete maruz kalıyor.



Dünya Sağlık Örgütü'ne (DSÖ) göre dünya genelinde kadınların %30'u partnerlerinden fiziksel veya cinsel şiddet görüyor. Bu oran düşük ve orta gelirli ülkelerde daha yüksek.



Türkiye Kadın Dernekleri Federasyonu'nun raporuna göre, kadınlara yönelik şiddet olaylarında ciddi artışlar görülüyor. Kadın cinayetlerinde son 10 yılda %30 oranında bir artış kaydedildi.



Ev İçi Şiddet Acil Yardım Hattı'na yapılan başvuruların analizine göre, şiddete maruz kalan kişilerin %73'ü evli kadınlar. Şiddetin faili olan kişilerin %90'ını erkekler oluşturuyor.



KADINA YÖNELİK ŞİDDETİN NEDENLERİ

Toplumsal ve Kültürel Nedenler

Ataerkil Toplum Yapısı
Cinsiyet Roller ve Kalıp Yargılar
Toplumsal Kabul ve Normalleşme

Ekonomik Nedenler

Kadınların Ekonomik Bağımlılığı
Fakirlik ve İşsizlik
Kadınları ve Erkekler Arasındaki Gelir
Eşitsizliği

Eğitim ve Bilinç Eksikliği

Eğitim Düzeyinin Düşüklüğü
Şiddet Döngüsü
Farkındalık Eksikliği

Psikolojik ve Bireysel Nedenler

Öfke Kontrol Problemleri
Psikolojik Sorunlar
Kontrol İhtiyacı

Hukuki ve Yapısal Eksiklikler

Etkisiz Hukuki Düzenlemeler
Kadına Destek Mekanizmalarının Yetersizliği:

Kadına yönelik şiddetin nedenleri, bireysel davranışların ötesinde toplumsal, ekonomik ve yapısal sorunlara dayanmaktadır. Bu nedenlerin ele alınması, eğitimden ekonomik bağımsızlığa kadar geniş çaplı bir yaklaşımla mümkündür. Şiddetin köklerini hedefleyen politika ve uygulamaların hayata geçirilmesi, kalıcı çözümler için kritik öneme sahiptir.

ŞİDDETİN SONUÇLARI

KADINLAR ÜZERİNDEKİ SONUÇLARI

Fiziksel Sonuçlar

Yaralanmalar Kronik hastalıklar
Üreme sağlığı sorunları Ölüm

Psikolojik Sonuçlar

Travma sonrası stres bozukluğu (TSSB)
Anksiyete ve depresyon

İntihar riski Düşük benlik saygısı

Sosyal Sonuçlar

İş ve eğitim kaybı İzolasyon
Toplumsal suçlanma/damgalanma
Aile yapısı üzerindeki etkiler

ÇOCUKLAR ÜZERİNDEKİ SONUÇLARI

Psikolojik ve Duygusal Etkiler

Travma sonrası stres bozukluğu (TSSB)
Kaygı ve depresyon Davranışsal problemler

Fiziksel Sağlık Sorunları

Somatik belirtiler Gelişimsel sorunlar

Akademik Performans ve Eğitim

Dikkat ve konsantrasyon sorunları
Devamsızlık ve okul bırakma

Sosyal İlişkiler Üzerindeki Etkiler

Güvensizlik Şiddeti normalleştirme

Uzun Vadeli Etkiler

İlişkilerde zorluk
Şiddet döngüsünün devamı





YASAL DÜZENLEMELER

1

6284 Sayılı Ailenin Korunması ve Kadına Karşı Şiddetin Önlenmesine Dair Kanun

Amaç: Şiddeti önlemek, şiddet mağdurlarını korumak ve şiddet faillerine yaptırım uygulamak.

Koruma Tedbirleri: Mağdurlar için geçici barınma, geçim yardımı, gizlilik kararları, çalışma yerinin değiştirilmesi ve eğitim destekleri sağlanabilir.

Faile Uygulanan Yaptırımlar: Şiddet uygulayan kişilere uzaklaştırma, iletişim araçlarını kullanma yasağı, alkol veya madde kullanımı tedbirleri uygulanabilir.

2

Türk Ceza Kanunu (TCK) Düzenlemeleri

Kadın Cinayetleri: Kadın cinayetleri, ağırlaştırılmış müebbet hapisle cezalandırılacak nitelikli suçlar arasında yer alır.

Cinsel Suçlar: Tecavüz, taciz ve istismar gibi suçlar için ağır cezai yaptırımlar öngörülmüştür.

Aile İçi Şiddet: Aile bireylerine yönelik şiddet suçlarında ceza artırıcı unsurlar uygulanır.

Zorla Evlendirme ve Çocuk Gelinler: Çocuk yaşta evliliğe zorlayan kişiler, hapis cezasına çarptırılabilir.

3

İş Kanunu ve Sosyal Güvenlik Düzenlemeleri

Çalışma Hakları: İş Kanunu, kadınların işyerlerinde maruz kaldıkları ayrımcılık ve şiddeti önlemeyi amaçlar.

Doğum ve Annelik Hakları: Kadınların doğum izinleri ve annelik hakları, sosyal güvenlik kanunlarıyla güvence altına alınmıştır.



YASAL DÜZENLEMELER

4

Ulusal Eylem Planları

Şiddetle Mücadele Stratejileri: Türkiye, 2024-2028 Kadına Yönelik Şiddetle Mücadele Eylem Planı gibi planlarla şiddeti önlemeye yönelik politika hedefleri belirlemiştir.

Kadın Destek Merkezleri: ŞÖNİM (Şiddet Önleme ve İzleme Merkezleri) aracılığıyla kadınlara hukuki, sosyal ve psikolojik destek sağlanır.

5

Alo 183 ve Acil Yardım Hatları

Şiddet Bildirimi: Kadınlar için ücretsiz ve gizli hizmet sağlayan Alo 183 hattı, mağdurlara destek sağlar.

Mobil Uygulamalar: KADES (Kadın Destek Uygulaması) gibi dijital platformlar, kadınların hızlı bir şekilde yardım almasını sağlar.



Türkiye'deki yasal düzenlemeler, şiddeti önlemek ve mağdurları korumak için önemli adımlar içerse de, uygulama aşamasında eksiklikler ve toplumda farkındalık eksikliği bulunmaktadır. Kadına yönelik şiddetle etkili mücadele için yasal çerçevenin daha etkin uygulanması ve toplumsal bilincin artırılması önemlidir.



KADINA YÖNELİK ŞİDDETTE DEVLETİN ROLÜ



**ALO 183 Sosyal
Destek Hattı**

Amacı: ALO 183, şiddet mağdurlarına rehberlik ve danışmanlık hizmeti sunan bir sosyal destek hattıdır.

Hizmetler:

- **Kadına yönelik şiddet başta olmak üzere istismara uğrayan çocuklar, engelliler ve yaşlılara da destek sağlar.**
- **7/24 hizmet verir ve tamamen ücretsizdir.**
- **Gelen ihbarlar ilgili kurumlara yönlendirilerek acil müdahale sağlanır.**

Erişim: Telefon hattı dışında SMS ve mobil uygulamalar üzerinden de erişilebilir.

KADINA YÖNELİK ŞİDDETTE DEVLETİN ROLÜ



Amacı: ŞÖNİM'ler, şiddet mağdurlarına yönelik koruyucu ve önleyici hizmetler sunmak için kurulmuş merkezlerdir.

Hizmetler:

- **Şiddet mağdurlarına hukuki, psikolojik ve sosyal destek sağlanır.**
- **Koruma kararlarının uygulanması takip edilir.**
- **Ekonomik destek, barınma hizmetleri ve meslek edindirme kurslarına yönlendirme yapılır.**
- **Mağdurların güvenliği için gizli ve güvenli hizmet sunar.**

Yerel Ölçek: Türkiye'nin birçok ilinde faaliyet gösteren bu merkezler, şiddetle mücadelede kritik bir rol oynar.

KADINA YÖNELİK ŞİDDETTE DEVLETİN ROLÜ



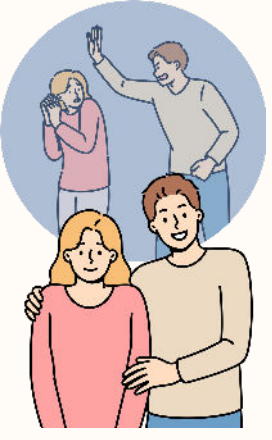
**Sığınma
Evleri**

Amacı: Kadın sığınma evleri (konukevi olarak da bilinir), şiddet mağduru kadınlara ve çocuklarına güvenli bir ortam sağlar.

Hizmetler:

- Kadınlara geçici barınma hizmeti sunar.
- Rehabilitasyon, sosyal destek ve meslek edinme imkânları sağlar.
- Psikolojik ve hukuki danışmanlık verilir.

Erişim: Sığınma evlerine başvuru genellikle ŞÖNİM, ALO 183 veya polis aracılığıyla yapılabilir.



KADINA YÖNELİK ŞİDDETI ÖNLEMEDE AİLELERİN ROLÜ



Kadına yönelik şiddetin önlenmesinde aileler, toplumsal dönüşümün en önemli unsurlarından biridir.

Aile, bireylerin temel değerleri öğrendiği ve topluma hazırlandığı ilk sosyal kurumdur.

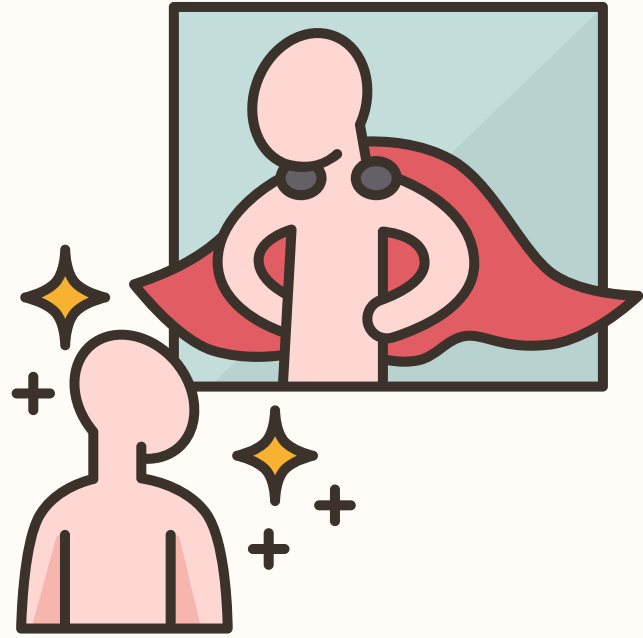
Bu nedenle, aile içinde geliştirilecek tutum ve davranışlar, şiddetin önlenmesi açısından büyük önem taşır.



KADINA YÖNELİK ŞİDDETI ÖNLEMEDE AİLELERİN ROLÜ



1. Çocuklara Doğru Rol Model Olmak



Aileler, çocukların davranışlarını ve algılarını şekillendiren en önemli örneklerdir.

Eşitlikçi İlişkiler: Aile içindeki cinsiyet eşitliğine dayalı ilişkiler, çocuklara doğru bir model sunar. Anne ve babanın ev içindeki sorumlulukları paylaşması, çocuklarda kadın ve erkek eşitliği bilincini güçlendirir.

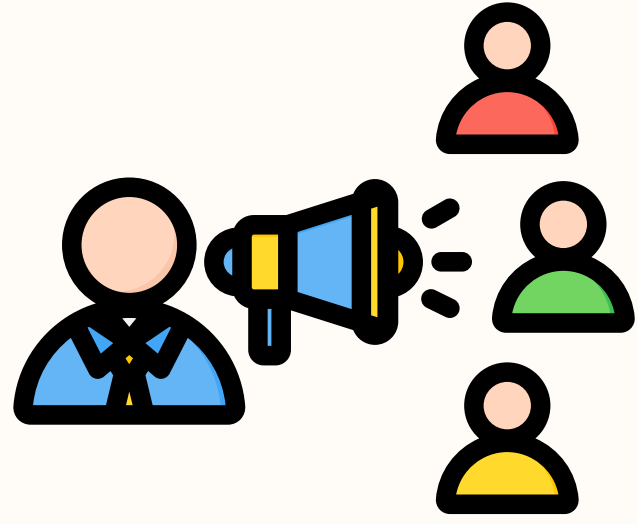
Şiddetsiz Çözüm Yolları: Aile bireyleri arasındaki sorunların şiddet içermeyen yöntemlerle çözülmesi, çocuklara yapıcı iletişim becerileri kazandırır.

Duygusal Zekâ ve Empati: Anne ve baba, çocuklarına empati yapmayı ve duygusal zekâlarını geliştirmeyi öğreterek, şiddetin kabul edilemez olduğunu gösterebilir.

KADINA YÖNELİK ŞİDDETI ÖNLEMEDE AİLELERİN ROLÜ



2. Farkındalık ve Eğitim Sağlamak



Şiddetle mücadele, bilgi ve farkındalıkla başlar.

Şiddetin Tanımı ve Sonuçları: Aileler, çocuklarına şiddetin ne olduğunu, çeşitlerini ve sonuçlarını anlatmalıdır. Örneğin, fiziksel şiddetin yanı sıra duygusal ve ekonomik şiddetin de zararları açıklanabilir.

Toplumsal Cinsiyet Kalıplarını Sorgulamak: “Erkek ağlamaz”, “Kızlar susmalı” gibi cinsiyetçi ifadelerden kaçınarak çocuklarda cinsiyet eşitliği bilinci oluşturulmalıdır.

Medya ve Çevresel Etkiler: Çocukların izledikleri içeriklerdeki şiddet unsurları konusunda rehberlik edilmeli, şiddeti normalleştiren mesajlar hakkında bilinçlendirilmelidir.

KADINA YÖNELİK ŞİDDETI ÖNLEMEDE AİLELERİN ROLÜ



3. İletişim ve Destek Sağlamak

Sağlıklı aile içi iletişim, bireylerin duygularını ve düşüncelerini ifade edebildiği bir ortam yaratır.



Açık İletişim: Aile bireyleri arasında her türlü sorunun konuşulabileceği, yargılamadan dinlemenin teşvik edildiği bir ortam oluşturulmalıdır.

Sevgi ve Saygı: Çocukların kendilerini değerli hissetmesi, aile içindeki sevgi ve saygı temelli ilişkilerle sağlanır. Bu, özgüveni artırır ve şiddete karşı duyarlılığı geliştirir.

Destekleyici Tutum: Özellikle çocuklar, şiddetle karşılaştıklarında ailelerinden destek alabileceklerini bilmelidir. Onlara yardım eli uzatmak, güven ortamını güçlendirir.

KADINA YÖNELİK ŞİDDETI ÖNLEMEDE AİLELERİN ROLÜ



4. Şiddete Karşı Tutum Geliştirmek

Aile bireylerinin şiddete dair net bir duruş sergilemesi, çocukların bu konuda farkındalık kazanmasını sağlar.



Şiddeti Kabul Etmemek: Şiddetin hiçbir koşulda çözüm yöntemi olmadığını öğretmek önemlidir. Özellikle “disiplin” veya “otorite” adına uygulanan fiziksel cezalar reddedilmelidir.

Kadına Yönelik Şiddet Karşıtı Mesajlar: Çocuklara, kadına yönelik şiddetin insan haklarına aykırı olduğu ve toplumda kabul edilemez bir davranış olduğu mesajı verilmelidir.

Müdahale Etmek: Şiddet gördüğüne tanık olan bir aile bireyinin, bu duruma seyirci kalmayarak doğru kurumlara başvurması gerektiği öğretilmelidir.

KADINA YÖNELİK ŞİDDETI ÖNLEMEDE AİLELERİN ROLÜ



5. Kriz Durumlarında Doğru Adımlar Atmak



Aile bireyleri, şiddete maruz kalan ya da tanık olan kişiler için ne yapılması gerektiğini bilmelidir.

Şiddetin İşaretlerini Fark Etmek: Şiddet mağduru bir kadının sessizliği, fiziksel yaralanmaları veya duygusal çöküntüsü gibi işaretleri anlamak önemlidir.

Destek Hattına Ulaşmak: Şiddetle karşılaşıldığında, ALO 183 gibi destek hatları veya ilgili kurumlarla iletişime geçilmesi gerektiği çocuklara da öğretilmelidir.

Güvenli Alan Sağlamak: Aile, mağdur bireylerin güvenle yardım alabileceği bir ortam sağlamalıdır.

Aileler, kadına yönelik şiddetle mücadelede eğitici ve destekleyici bir rol üstlenmelidir.

Cinsiyet eşitliğine dayalı bir aile ortamı, yalnızca bireylerin değil, toplumun genelinde şiddetin azalmasına katkıda bulunur.

Bu, gelecekte daha barışçıl ve adil bir toplumun temelini atar.

Bu yaklaşımlar, aile içinde uygulandığında hem kadınlara hem de topluma büyük fayda sağlar.

Ailelerin güçlü duruşu, bu mücadelede önemli bir değişim başlatabilir.

ÇÖZÜM VE ÖNLEME...



■ **Toplumsal Eğitim**

■ **Mağdurlara Psikolojik Danışmanlık**

■ **Cinsiyet Eşitliği Bilincinin Oluşturulması**

■ **Faillere Yönelik Rehabilitasyon**

■ **Birlikte Hareket Etmek (aile, okul, toplum, sosyal hizmetler, STK'lar, emniyet, sağlık vb.)**

■ **Kadın İstihdamı ve Girişimciliği Desteklemek**

■ **Şiddet Göstergelerini Tanımak**

■ **Barınma ve Geçim Kaynakları**

■ **Hukuki Düzenlemelerin Güçlendirilmesi**

■ **Sürekli İzleme ve Değerlendirme**



DİNLEDİĞİNİZ
İÇİN TEŞEKKÜR
EDERİZ.